

# **CUORE BATTICUORE - ONLUS**

Associazione di volontariato per la lotta alle malattie cardiovascolari

## **B E R G A M O**



## ***BILANCIO SOCIALE E DI ESERCIZIO 2010***

**Presentato all'Assemblea dei soci  
in data 16 Aprile 2011**

Cuore Batticuore Onlus – 24122 Bergamo, Via Garibaldi 11/13 - tel. 035 210743 fax 035 4176378  
Codice fiscale 01455670164

sito internet: [www.cuorebatticuore.net](http://www.cuorebatticuore.net) e-mail: [cuorebatticuore@tin.it](mailto:cuorebatticuore@tin.it)

Iscritto al registro del volontariato regionale – Sezione Provinciale di Bergamo<sup>o</sup> iscriz. RL-2041 – Sez. A-  
Sociale – n<sup>o</sup> provv. 4999 – data provv. 1 ottobre 1996



## INDICE

<b>LETTERA DELLA PRESIDENTE</b> .....	4
<b>IL BILANCIO SOCIALE</b> .....	4
<b>PARTE PRIMA - IDENTITÀ DI CUORE BATTICUORE</b> .....	6
La Storia Di Cuore Batticuore .....	6
La Missione .....	7
I Soci .....	8
Gli Organi Sociali .....	11
La Struttura Organizzativa e le Risorse Umane.....	13
<b>PARTE SECONDA - LA RELAZIONE SOCIALE</b> .....	15
I Portatori di Interesse e la rete di relazioni.....	15
Il perseguimento delle finalità dell'Associazione .....	18
Sviluppi 2011 obiettivi futuri .....	19
Attività di Sensibilizzazione, Informazione e Formazione .....	20
Attività di Sostegno Psicologico alle persone degenti in Cardiologia.....	23
Attività di Finanziamento della Ricerca .....	23
Finanziamento della Ricerca a mezzo CONACUORE da destinare al Fondo Pricard. ....	24
Cartella clinica informatizzata .....	25
Ambulatorio di Prevenzione don Orione.....	25
Attività Motorie .....	25
Prospetto delle attività motorie svolte nel corso dell'anno .....	25
Attività Turistico-Ricreative e Culturali .....	27
<b>BILANCIO DI ESERCIZIO 2010'</b> .....	28
Stato Patrimoniale al 31 dicembre 2010.....	29
Rendiconto Gestionale 2010.....	30
Rendiconto Finanziario Manifestazione “Giornate del Cuore 2010” .....	31
Rendiconto Finanziario Manifestazione raccolta fondi “Operazione Noci Salvacuore 2010” .....	32
Bilancio Di Previsione anno 2011 .....	33
Nota Integrativa al Bilancio di Esercizio 2010.....	34
Relazione dei Revisori dei Conti al bilancio del 31 dicembre 2010 .....	39

## **LETTERA DELLA PRESIDENTE**

*Cari Soci*

*prima di “lasciarvi” ai dati ed agli elaborati del Bilancio qualche impressione ed informazione sull’Attività Associativa.*

*Il nuovo Direttivo , appena insediatosi, ha definito e valutato gli obiettivi da perseguire, come da statuto, con valutazioni corali e condivise scaturite sia dalla attiva partecipazione dei nuovi consiglieri che dall’esperienza e dalla conoscenza dei consiglieri “anziani” (già facenti parte di precedenti direttivi).*

*L’organizzazione ha visto la conferma dei Gruppi di lavoro e l’ampliamento dei medesimi con la creazione del “Comitato tecnico scientifico” destinato al coordinamento ed all’elaborazione delle attività di prevenzione e di sicurezza oltre ad essere di supporto al Direttivo in tale ambito.*

*Le attività di sensibilizzazione presso i giovani, alla prevenzione ed al primo intervento, stanno proseguendo presso le scuole Superiori con l’estensione anche agli istituti tecnici industriali della città e della Provincia .*

*Nell’ambito delle attività fisico-culturale si stanno prevedendo nuove iniziative sulla base di indicazioni e valutazione dei soci in modo da favorirne un sempre maggiore coinvolgimento , elemento “fondante” dell’associazione.*

*Anche i rapporti con altre associazione , similari e di volontariato, come: il Coordinamento Nazionale Associazioni del Cuore - Conacuore, il Coordinamento Lombardo delle Associazioni del Cuore, il Centro Servizi Volontariato , proseguono in modo da cogliere opportunità che rendano più incisiva la nostra presenza verso l’esterno , pubblico ed istituzioni.*

*Nell'ambito organizzativo, sulla scorta delle Linee delle ONLUS, sono in essere alcuni assestamenti e perfezionamenti.*

*Concludendo è doveroso evidenziare come tutte le citate iniziative ed attività siano frutto di una operosa ed assidua partecipazione dei Consiglieri coadiuvata da un capace ed indispensabile aiuto di numerosi soci e con il valido supporto del personale di Segreteria.*

***Loredana Conti***

# IL BILANCIO SOCIALE

## PARTE PRIMA - IDENTITÀ DI CUORE BATTICUORE

### La Storia Di Cuore Batticuore

**Cuore Batticuore nasce nel febbraio del 1983** dalla volontà di alcuni soci fondatori (cardiopatici e non) di aiutare i “malati di cuore” nei momenti critici del loro percorso di pazienti, in particolare nella riabilitazione cardiologica.

**Alle attività di prevenzione secondaria**, avviate nei primi anni e tuttora presenti nei programmi della Associazione, **si sono aggiunte quelle di prevenzione primaria e, da ultimo, di sensibilizzazione delle Istituzioni sul problema della riabilitazione cardiologica.**

Evidenziamo, di seguito, alcuni momenti della storia di Cuore Batticuore:

- 1985 Nasce il giornalino Bergamo Cuore, periodico quadrimestrale che riporta le notizie sulle attività dell'Associazione ed una rubrica su Medicina e Salute.  
Si tiene la 1ª Edizione di sensibilizzazione della popolazione alla prevenzione delle malattie cardiovascolari (Giornate del Cuore).
- 1996 L'Associazione viene iscritta nel Registro Regionale del Volontariato.
- 1999 Si conclude il “Progetto Esmeralda” che, grazie alla generosità dei soci e dei donatori, ha permesso di finanziare con oltre 100 milioni di lire l'acquisto di attrezzature cardiologiche e la formazione di medici e paramedici di un ospedale in Ecuador.  
Cuore Batticuore aderisce a “CONACUORE”, Coordinamento Operativo Nazionale Associazioni del Cuore, organismo che le rappresenta presso le Istituzioni nazionali nella trattativa dei problemi relativi alla ricerca e prevenzione delle malattie cardiovascolari.
- 2000 Si avvia il “Progetto Malawi”, iniziativa di raccolta fondi da destinare alla popolazione del Malawi per finanziare: programmi di educazione sanitaria e assistenza medica, la realizzazione di un ambulatorio medico-cardiologico ed una casa di accoglienza per volontari, adozioni a distanza.
- 2001 Cuore Batticuore concentra la sua attenzione sul problema della riabilitazione cardiologica, effettuata dal 1986 al 1999 presso il “Centro di Mozzo” (Ospedali Riuniti di Bergamo) e poi spostata al Matteo Rota a seguito di ristrutturazione dei locali del Centro.
- 2002 Cuore Batticuore finanzia l'addestramento di 240 volontari (personale di assistenza socio-sanitaria, corpi di pubblica sicurezza e personale di interventi di emergenza) all'utilizzo dei defibrillatori D.A.E. (Defibrillatori Automatici Esterni) e dona al 118 20 defibrillatori.  
Viene costituito “Cuore Solidale Onlus” per sviluppare le attività di solidarietà verso le popolazioni del Malawi e di altri Paesi del Sud del mondo.
- 2007 Vengono realizzati: Convegno sulle Linee Guida di Riabilitazione Cardiologica; La grande carta stradale del Cuore; L'agenda del Cuore 2008.
- 2008 Vengono istituite due Borse di Studio per ricerche in ambito psicologico negli Ospedali di Bergamo e di Seriate
- 2009 Nelle Scuole Superiori della città inizia l'attuazione del progetto MiniAnne “Sai salvare una vita?” attività di Rianimazione Cardiopolmonare con il patrocinio dell'ordine dei Medici di Bergamo.
- 2010 Aprile Convegno “Cuore e Psiche “ in collaborazione con gli Ospedali Riuniti l'Università di Bergamo .

## La Missione

Cuore Batticuore è un'associazione di volontariato senza scopo di lucro che ha la finalità **di ridurre i danni umani e sociali delle malattie cardiovascolari attraverso:**

- **la promozione della prevenzione secondaria**, volta al recupero psico-fisico, al reinserimento sociale e alla riduzione del rischio di recidive per le persone colpite da un evento cardiovascolare;
- **la promozione della prevenzione primaria, volta alla riduzione del rischio di contrarre malattie cardiovascolari** attraverso l'adozione di appropriati stili di vita ed il trattamento dei fattori di rischio;
- **la prevenzione primaria attività specifiche rivolte agli studenti delle scuole Superiori;**
- **un'azione di stimolo sulle Istituzioni competenti per la realizzazione di una efficace riabilitazione cardiologica.**

A tal fine l'Associazione, attraverso le prestazioni volontarie e gratuite dei propri soci, realizza le seguenti attività:

- azione di sensibilizzazione, informazione, formazione sulla popolazione;
- sostegno psicologico alle persone degenti in cardiologia;
- organizzazione di attività motorie
- attività di socializzazione attraverso la promozione di iniziative turistico-ricreative e culturali;
- elaborazione di proposte e loro sostegno presso le Istituzioni competenti;
- finanziamento della ricerca scientifica e donazione di attrezzature;
- raccolta fondi.

Cuore Batticuore è indipendente da ogni movimento politico e confessionale, si ispira a principi di solidarietà, trasparenza e democrazia, accomuna cardiopatici e non cardiopatici.

## I Soci

Possono diventare soci di Cuore Batticuore tutte le persone (cardiopatiche e non) interessate alle attività dell'Associazione, dietro versamento della quota annuale.

Esistono tre diverse categorie di socio:

- **ordinario:** la quota di adesione è di € 20
- **sostenitore:** la quota di adesione è di almeno € 30
- **onorario:** riservata alle persone che svolgono o hanno svolto un'attività particolarmente meritoria per il conseguimento degli scopi sociali dell'Associazione; un socio onorario non paga la quota di adesione e non ha diritto di voto in Assemblea.

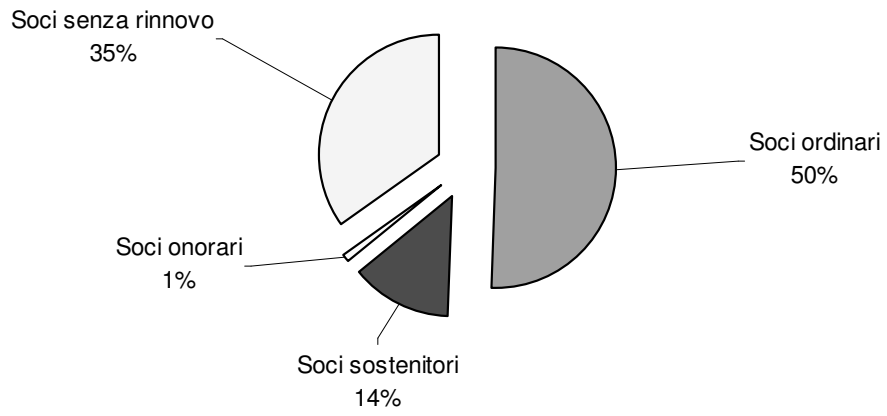
Tutti i soci hanno il diritto di:

- partecipare alle assemblee, votare (ad eccezione dei soci onorari) e ricoprire cariche sociali (se in regola con il versamento della quota associativa)
- ricevere il periodico "Bergamo Cuore"
- partecipare alle attività dell'Associazione
- usufruire delle garanzie assicurative che coprono tutte le attività svolte dall'Associazione.

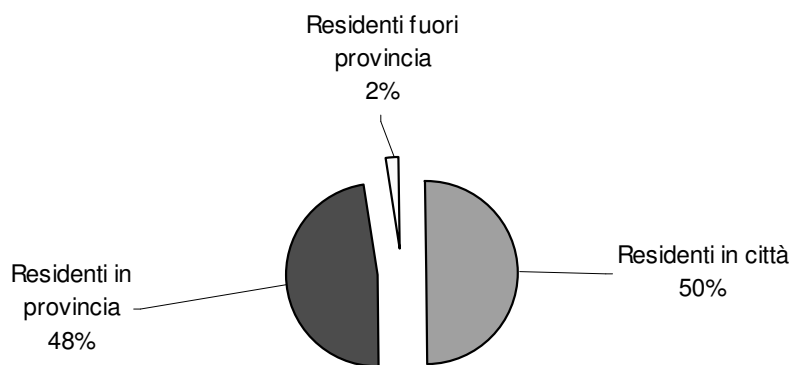
**A fine 2010 i soci in regola con il pagamento della quota associativa erano 902 , con una diminuzione del 2,9% rispetto all'anno precedente.** Nel 2010 è stata effettuata la cancellazione di 142 soci.

Dinamica dei soci nel biennio 2009-2010			
	2009	2010	Variazione
▶ N. soci ordinari	715	698	-17
▶ N. soci sostenitori	199	190	-9
▶ N. soci onorari	14	14	0
N. totale soci in regola con il tesseramento	928	902	-26
N. soci non in regola con il tesseramento	506	481	-25
N. totali iscritti nel libro soci	1.434	1.383	-51
▶ N. soci nuovi	108	91	-17
▶ N. soci morosi cancellati dall'anagrafe o deceduti	163	142	-21

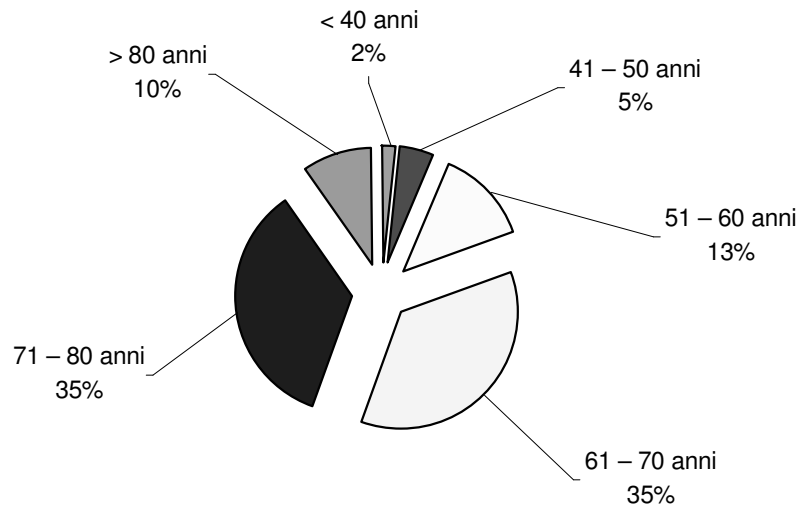
Tesseramento 2010



Ripartizione soci per residenza



Ripartizione soci per età



## Gli Organi Sociali

Tutti i componenti degli organi sociali prestano la loro opera nell'Associazione come volontari e non ricevono alcuna retribuzione.

<b>ASSEMBLEA DEGLI ASSOCIATI</b>	
<p>Costituita da tutti gli aderenti all'Associazione in regola con il versamento della quota associativa, viene convocata almeno una volta all'anno. Essa:</p> <ul style="list-style-type: none"><li>• approva la relazione del Consiglio Direttivo, il conto consuntivo dell'esercizio e il bilancio di previsione dell'anno successivo</li><li>• delibera eventuali modifiche statutarie</li><li>• esamina qualsiasi argomento proposto dal Consiglio Direttivo o dai richiedenti</li><li>• elegge ogni tre anni i componenti del Consiglio Direttivo del Collegio dei Revisori dei Conti, del Collegio dei Garanti.</li></ul>	<p>Nel 2010 si è riunita 1 volta (17 aprile) con la partecipazione di 91 associati ( 10,08% degli aventi diritto). Sono state presentate 44 deleghe .</p>

<b>CONSIGLIO DIRETTIVO</b>	
<p>Composto da un minimo di 7 ad un massimo di 11 membri, resta in carica 3 anni ed i suoi componenti sono rieleggibili. Si riunisce almeno una volta ogni tre mesi, svolgendo i seguenti compiti:</p> <ul style="list-style-type: none"><li>• stabilire le direttive e per l'attuazione dei compiti statutari</li><li>• predisporre la relazione annuale da sottoporre all'Assemblea</li><li>• redigere il conto consuntivo ed il bilancio di previsione</li><li>• deliberare sull'ammissione e l'esclusione degli associati</li><li>• designare gli associati onorari</li><li>• istituire gruppi di lavoro per l'ordinaria gestione di specifici settori di attività</li><li>• ratificare i provvedimenti di competenza del Consiglio Direttivo adottati dal Presidente per necessità o urgenza.</li></ul>	<p>Nel 2010 il Consiglio Direttivo si è riunito 8 volte.</p>

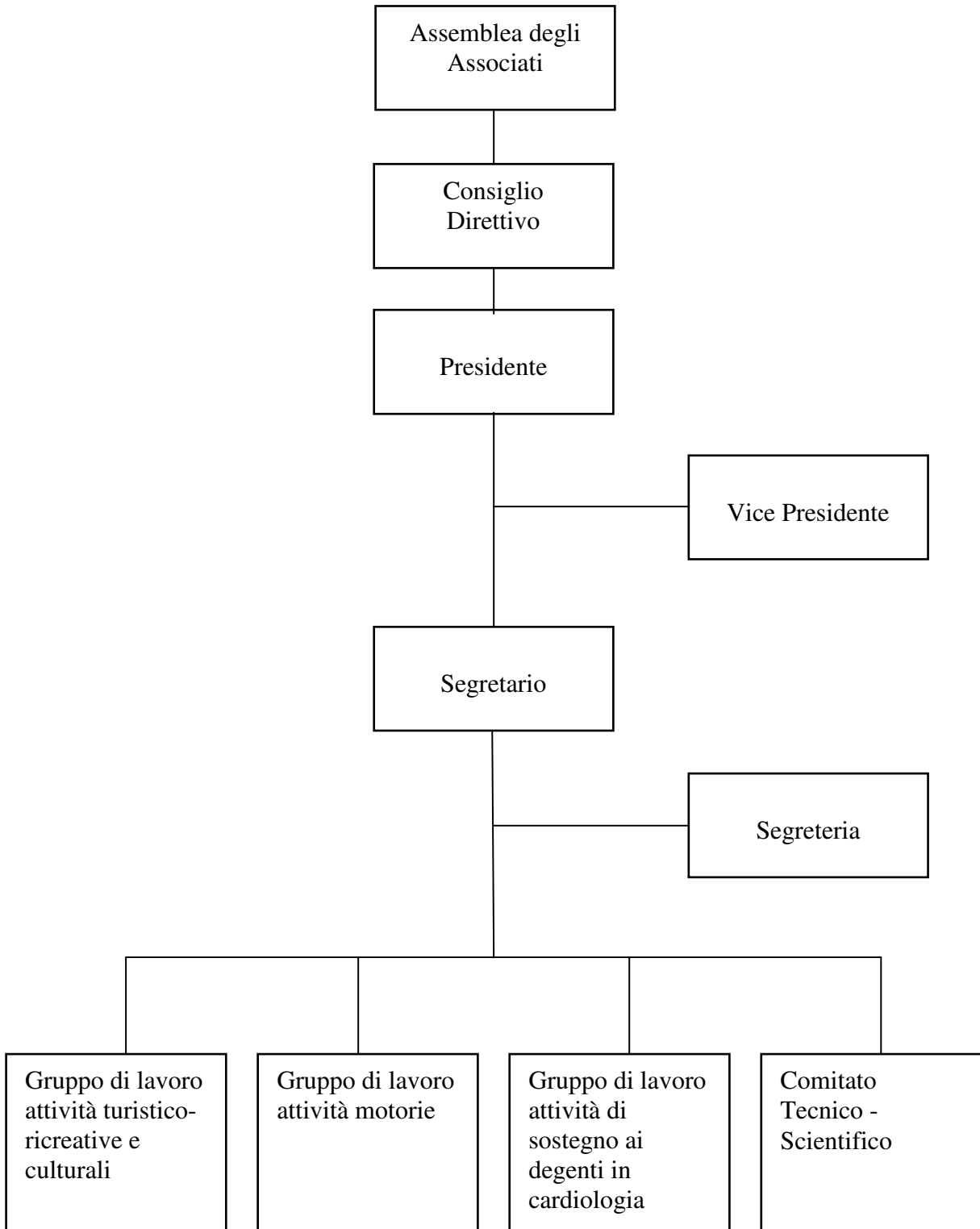
<b>Composizione del Consiglio Direttivo per il periodo 2010-2012</b>	
<p>Conti Loredana Trabucco Daniele Aureli Maurizio Betelli Emilio Casari Angelo Gualtieri Giorgio Marè Riccardo Rota Nodari Eugenio Soccol Angelo Tacchini Dante Zappa Mario</p>	<p>Presidente Vicepresidente Consigliere Consigliere Consigliere Consigliere e Tesoriere Consigliere Consigliere Consigliere Consigliere Consigliere</p>

<b>PRESIDENTE</b>	
<ul style="list-style-type: none"> <li>• Viene eletto dal Consiglio Direttivo</li> <li>• rappresenta legalmente l'Associazione e ha la firma sociale</li> <li>• cura l'esecuzione delle deliberazioni dell' Assemblea e del Consiglio Direttivo</li> <li>• convoca e presiede le riunioni assembleari e del Consiglio Direttivo</li> <li>• può effettuare incassi ed accettare donazioni rilasciando quietanze liberatorie</li> <li>• in caso di necessità od urgenza adotta provvedimenti di competenza del Consiglio Direttivo, sottoponendoli a ratifica alla prima riunione del medesimo.</li> </ul>	

<b>COLLEGIO DEI REVISORI DEI CONTI</b>	<b>Composizione</b>
<ul style="list-style-type: none"> <li>• Costituito da 3 membri, scelti anche tra i non aderenti, eletti dall'Assemblea ogni 3 anni</li> <li>• cura il controllo delle spese</li> <li>• sorveglia la gestione amministrativa e riferisce all'Assemblea con relazioni scritte</li> </ul>	Arnoldi Sergio Biasetti Cinzia Magri Mario  Si è riunito 3 volte.

<b>COLLEGIO DEI GARANTI</b>	<b>Composizione</b>
<ul style="list-style-type: none"> <li>• Costituito da 3 componenti, scelti anche tra i non aderenti, eletti dall'Assemblea</li> <li>• dura in carica 3 anni</li> <li>• ha il compito di esaminare le controversie tra gli associati, tra questi e l'Associazione ed i suoi organi</li> <li>• le sue decisioni sono inappellabili.</li> </ul>	Nidasio Carla Piantoni Luigi Sirtoli Vincenzo  Nel 2010 non c'è stata necessità di alcun intervento

## La Struttura Organizzativa e le Risorse Umane



**L'Associazione può contare sulla collaborazione di 35 soci volontari (30 nel 2009) che operano in modo continuativo** nella organizzazione delle diverse attività. Inoltre collaborano per la realizzazione di specifiche iniziative numerosi volontari.

Nel 2010 l'Associazione si è avvalsa di collaboratori retribuiti per la realizzazione di alcune attività motorie (istruttori palestre e sci di fondo) e per la segreteria.

### **Segreteria**

Nell'anno 2010 la segreteria si è avvalsa della collaborazione di 1 socio volontario e una collaboratrice a tempo determinato per 6 ore settimanali cui compiti sono stati:

- riscossione delle quote associative
- iscrizione dei soci interessati alle diverse attività della Associazione
- disbrigo della corrispondenza
- contatti con i diversi interlocutori
- inventario dei beni dell'Associazione.

**Da 1° settembre 2010 è stata assunta con un contratto a tempo determinato per 10 mesi una persona con funzione di segretaria per 15 ore settimanali.**

### **Gruppo di lavoro attività motorie**

- **attività di palestra e yoga** : 3 consiglieri e 2 soci volontari coordinano l'organizzazione delle palestre
- **sci di fondo**: 3 consiglieri programmano la formazione dei gruppi, la scelta delle località sciistiche, i contatti con gli istruttori e gestiscono l'organizzazione delle gite e unitamente ad altri soci, si prestano a condurre le squadre come accompagnatori
- **escursioni in montagna**: la programmazione e la conduzione di tutte le gite è affidata a 1 consigliere e a 2 soci volontari.

### **Gruppo di lavoro attività di sostegno e di informazione ai degenti in cardiologia**

È costituito da 18 soci volontari che fanno visite in coppia una volta la settimana in media pazienti e loro famigliari presenti in U.O. di Cardiocirurgia e Cardiologia degli OO.RR. di Bergamo.

L'attività di sostegno e di informazione ai degenti dell'Unità di Riabilitazione Cardiologica dell'Ospedale Bolognini di Seriate è svolta da 1 socia volontaria e da un cardiologo che per due volte al mese tiene una conferenza ai degenti informandoli sulla patologie cardiovascolari.

### **Gruppo di lavoro attività di sensibilizzazione, informazione e formazione**

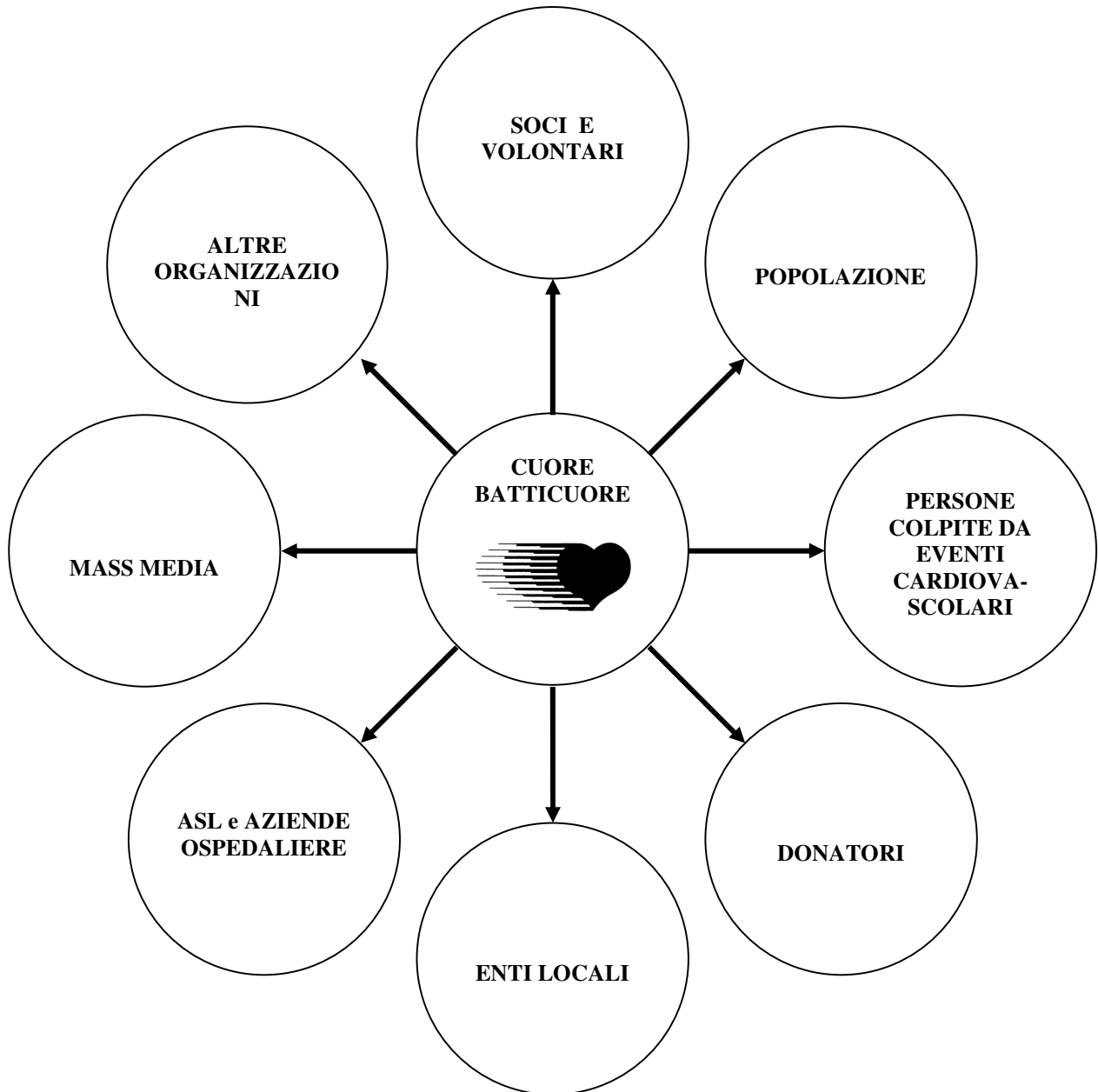
Oltre ai consiglieri, per le manifestazioni in piazza l'Associazione può contare sull'aiuto di altri 10 soci volontari.

### **Gruppo di lavoro attività turistico-ricreative**

È costituito da 3 Soci volontari che si sono riuniti 2 volte per elaborare la proposta di gite culturali, vacanze estive e visite guidate alle mostre successivamente organizzate in modo autonomo da una agenzia viaggi.

## PARTE SECONDA - LA RELAZIONE SOCIALE

### I Portatori di Interesse e la rete di relazioni



<b>SOCI E VOLONTARI</b>	Rappresentano i principali portatori di interesse perché sono i soggetti ai quali si rivolgono le numerose iniziative e che contribuiscono in maggior misura al finanziamento dell'attività dell'Associazione. Inoltre, alcuni di essi svolgono attività di volontariato nell'Associazione.
<b>POPOLAZIONE</b>	Ad essa è rivolta l'azione di sensibilizzazione, informazione-formazione per la prevenzione delle malattie cardiovascolari
<b>PERSONE COLPITE DA EVENTI CARDIOVASCOLARI</b>	Ad esse è rivolta la stessa azione di informazione-formazione con l'obiettivo di prevenzione della recidiva di malattia
<b>DONATORI</b>	L'Associazione raccoglie donazioni da privati, imprese ed altri enti per finanziare la ricerca scientifica e le diverse attività istituzionali.
<b>ENTI LOCALI</b>	<p><b>Comune di Bergamo</b> Ha dato il patrocinio e un contributo economico per la manifestazione "Giornate del Cuore 2010" e per le nostre iniziative territoriali, tra le quali le conferenze presso i Centri della Terza Età nell'ambito dell'iniziativa "Vivi l'Estate con noi."</p> <p><b>Provincia di Bergamo</b> Ha dato il patrocinio alla manifestazione "Le Giornate del Cuore 2010"</p> <p><b>Ordine dei Medici</b> Ha dato il patrocinio alla Manifestazione "Le Giornate del Cuore 2010"</p>
<b>ASL e AZIENDE OSPEDALIERE</b>	<p><b>Azienda Ospedaliera Ospedali Riuniti di Bergamo</b> Fornisce la sede presso il Matteo Rota.</p> <p><b>ASL di Bergamo</b> Ha patrocinato la nostra Manifestazione "Le Giornate del Cuore 2010" L'Associazione collabora al Progetto Tartaruga contro la sedentarietà</p>
<b>MASS MEDIA</b>	<b>L'Eco di Bergamo</b> Oltre a divulgare le iniziative della Associazione, pubblica articoli inerenti la prevenzione e la riabilitazione cardiologica.

<p align="center"><b>BERGAMO TV</b></p>	<p>Ha trasmesso gli interventi di educazione alla prevenzione delle malattie cardiovascolari nell'ambito della trasmissione " Casa Francesca "</p>
<p align="center"><b>ALTRE ORGANIZZAZIONI</b></p>	<p><b>CONACUORE</b> Raggruppa le 113 Associazioni italiane di cardiopatici che rappresenta nel dialogo con le Istituzioni. Promuove operazioni di found raising a carattere nazionale destinate alla ricerca (Operazione Noci Salvacuore 2010)</p> <p><b>Cuore Solidale –Onlus</b> Nata da Cuore Batticuore, è diventata autonoma e svolge attività di solidarietà nei Paesi del Sud del mondo.</p> <p><b>L'Orizzonte di Lorenzo</b> L'associazione che raccoglie i genitori di bambini cardiopatici, è stata partner nel Convegno "Cuore e Psiche " aprile 2010.</p> <p><b>Scuole Superiori della città</b> L'Associazione ha potenziato l'attività di conferenze per la prevenzione primaria delle malattie cardiovascolari tra i giovani.</p> <p><b>CSV (Centro Servizi Bottega del Volontariato)</b> Fornisce consulenze e organizza corsi di formazione.</p> <p><b>C.R.I. e Pionieri della CRI</b> Collaborano alle manifestazioni pubbliche.</p> <p><b>Forum</b> L'Associazione aderisce a questo organismo che raggruppa altre 21 associazioni nel campo socio- sanitario.</p> <p><b>Fondazione della Comunità Bergamasca</b> Presso questa Fondazione l'Associazione ha un fondo di € 10.000 destinato a sostenere le iniziative di carattere sociale</p> <p><b>A.RI.BI (Associazione per il Rilancio della Bicicletta)</b> Continua un'attività di collaborazione nel settore ciclo-turistico con la possibilità dei rispettivi soci di partecipare alle iniziative promosse da entrambe le Associazioni.</p>

## **Il perseguimento delle finalità dell'Associazione**

**L'associazione offre aiuto per un iniziale recupero psicofisico, per graduale reinserimento sociale e per la riduzione di recidive in chi è stato colpito da un evento coronario, attraverso un supporto psicologico con visite in ospedale e con una costante attività di sensibilizzazione e informazione per modificare i comportamenti negativi capaci di innalzare il rischio di ricadute.**

**Infine la possibilità di contrarre una patologia cardiovascolare può essere significativamente ridotta attraverso l'adozione di comportamenti corretti ed appropriati stili di vita.**

**A fini di prevenzione primaria e secondaria Cuore Batticuore realizza un vasto insieme di iniziative:**

- sensibilizzazione e informazione per l'adozione di appropriati stili di vita (**prevenzione primaria e secondaria**)
- azioni di screening durante manifestazioni pubbliche (**prevenzione primaria e secondaria**)
- sostegno psicologico e testimonianza attiva per i degenti in cardiologia (**prevenzione secondaria**)
- finanziamento della ricerca (**prevenzione primaria e secondaria**)
- attività motorie (**prevenzione primaria e secondaria**)
- promozione di attività turistico-ricreative e culturali (**prevenzione primaria e secondaria**)
- ambulatorio al Centro Don Orione (**prevenzione secondaria**)

A ciascuna di tali attività è dedicato un approfondimento.

## **Sviluppi 2011 obiettivi futuri**

- Gratuità per le prime 50 richieste di cartella clinica informatizzata.
- Pubblicizzazione delle attività dell'Associazione attraverso mass-media locali.
- Potenziamento del Progetto "Mini Anne: sai salvare una vita?" nelle Scuole Secondarie della città e della provincia.
- Continua il sostegno al Fondo Pricard (Progetto per la Ricerca Cardiologica) per l'assegnazione di tre Borse di Studio a livello nazionale .

## **Attività di Sensibilizzazione, Informazione e Formazione** (prevenzione primaria e secondaria)

### **Informazione a mezzo stampa** **“Bergamo Cuore” (prevenzione primaria e secondaria)**

Quadrimestrale di Cuore Batticuore (Marzo - Luglio - Novembre)

Illustra i programmi delle attività e le problematiche di cui si occupa l'Associazione; riserva uno spazio per la rubrica “Insieme per la tua salute”, tenuta dal consigliere Dott. Dante Mazzoleni – cardiologo, riguardante la prevenzione primaria e secondaria.

Viene spedito ai soci, alle associazioni aderenti a Conacuore, alle biblioteche, alle Istituzioni, con una tiratura complessiva di circa 3.200 copie.

### **Agenda del cuore 2011** (prevenzione primaria e secondaria)

L'Associazione ha stabilito di pubblicare per l'anno 2011 una nuova edizione dell'Agenda del Cuore per un numero totale di 1500 copie. Anche se in formato ridotto per consentire una maggiore fruibilità della stessa, l'agenda contiene tutte le informazioni sulle attività svolte dall'Associazione per il conseguimento della propria *mission*, è corredata ancora da informazioni su argomenti di medicina riguardante il cuore e ricorda gli appuntamenti mensili di prevenzione.

Il costo dell'iniziativa di euro 2.838,60 è stato quasi interamente sostenuto dall'Associazione. L'agenda è stata donata ai nuovi iscritti e, a fronte di una piccola offerta, ai soci e ai simpatizzanti che ne hanno fatto richiesta per un contributo totale di euro 958.

### **Bergamo TV** (prevenzione primaria)

La nostra Associazione partecipa alla trasmissione televisiva di Bergamo TV intitolata "Casa Francesca" in programma al mattino alle 11,30.

In una serie di incontri (iniziati a dicembre 2010) i nostri cardiologi spiegano in modo semplice e comprensibile quali stili di vita bisogna adottare per non ammalarsi di cuore, come riconoscere le malattie cardiache, come curarsi, come recuperare dopo aver subito un attacco cardiaco.

Le trasmissioni fin qui effettuate ( 5 interventi ) hanno avuto un largo gradimento da parte dei telespettatori.

Questi interventi proseguiranno per i prossimi mesi, da marzo a giugno 2011, tutti i lunedì mattina alle ore 11.30.

### **CD di training autogeno**

E' stato possibile mettere a disposizione dei degenti nel reparto di cardiologia riabilitativa dell'Ospedale Bolognini, un supporto audio (CD) con la registrazione degli step che costituiscono la tecnica di rilassamento muscolare di Jacobson con le stesse modalità dell'intervento condotto in reparto dal dottor Villa.

Il CD, offerto gratuitamente ai pazienti che lo hanno richiesto, ha incontrato il gradimento degli utenti che nelle visite di controllo hanno dichiarato di applicare le tecniche di rilassamento in modo autonomo e secondo le necessità individuali.

Il costo dell'iniziativa è stato di euro 1.287,28 interamente sostenuto dall'Associazione.

## **Conferenze di educazione sanitaria Centri Terza Età (prevenzione primaria)**

Nel corso del 2010 la nuova amministrazione comunale ha ridefinito il proprio piano di intervento, quindi l'attività di prevenzione in collaborazione con l'Assessorato ai Servizi Sociali per Centri anziani è stata momentaneamente sospesa.

Si sono effettuate ugualmente due conferenze nei mesi di luglio e di agosto presso il Centro Anziani di Celadina nell'ambito dell'iniziativa "Vivi l'estate". Gli argomenti trattati hanno riguardato gli effetti salutari di un'adeguata attività fisica e i consigli per una corretta alimentazione. Durante le conferenze sono state distribuite **dispense** relative all'argomento trattato

## **Gruppi di cammino (prevenzione primaria)**

I gruppi di cammino sono stati organizzati, ormai da tre anni, dalla ASL di Bergamo nell'ambito del progetto riguardante l'assunzione di corretti stili di vita come forma di prevenzione fondamentale.

Il gruppo di cammino è costituito da persone che si ritrovano periodicamente (una o due volte alla settimana) assieme a conduttori ("walking leader") che li accompagnano in attività di cammino.

Le uscite dei gruppi di cammino, costituiti da 10-30 persone, hanno una durata compresa tra l'ora e le due ore di cammino, intervallato da semplici esercizi di ginnastica all'inizio e di stretching alla fine. Il primo gruppo sperimentale, partito nella primavera 2008, è stato quello di Bergamo Borgo Santa Caterina. Attualmente sono circa una cinquantina i Comuni interessati all'iniziativa con più di sessanta gruppi di cammino attivati.

Cuore Batticuore collabora all'iniziativa fornendo la consulenza dei propri cardiologi, volta ad illustrare ai "camminatori" gli effetti salutari dell'attività fisica sull'apparato cardiovascolare e soprattutto sottolineandone la non pericolosità.

## **ATTIVITA' DIDATTICA NELLE SCUOLE SECONDARIE DI BERGAMO**

### **Lezioni di cardiologia preventiva e esercitazioni pratiche di rianimazione cardiopolmonare**

Il progetto nelle scuole superiori della città per l'anno scolastico 2010-2011 ha realizzato un obiettivo importante dell'Associazione nell'ambito della prevenzione primaria.

Nelle classi quarte dell'Istituto Psicopedagogico delle Suore Sacramentine, dei Licei Scientifici Mascheroni e Lussana, del Liceo Artistico Manzù, dell'ITIS Chimici Natta, nelle seconde classi del Liceo Classico Sarpi, i medici dott.ri Marco Brevi, Angelo Casari, Dante Mazzoleni hanno svolto lezioni sui seguenti temi:

- a) Il sistema cardiocircolatorio.
- b) Come prevenire l'infarto.
- c) Come si manifesta l'infarto.
- d) Come affrontare l'attacco di cuore.

I circa 800 studenti delle 36 classi hanno assistito alle lezioni con vivo interesse e attenzione intervenendo spesso con domande pertinenti all'argomento svolto.

Il bilancio dell'attività di prevenzione dunque, non solo è positivo, ma in evidente crescita!

Istituto Scuola Secondaria	N. interventi nell'anno scolastico <b>2010/2011</b>
Liceo Scientifico Mascheroni	4
Liceo Classico Sarpi	6
Liceo Scientifico Lussana	3
Liceo Artistico	8
I.T.I.S. Natta	2

Nel corso dell'anno Cuore Batticuore ha potenziato gli interventi di esercitazioni pratiche di rianimazione cardiopolmonare, iniziate in via sperimentale nel 2009.

Sono stati utilizzati per l'iniziativa circa 200 manichini Laerdal

Dal novembre 2010 al febbraio 2011 sono state svolte esercitazioni di Mini Anne in 16 classi di scuola superiore, in particolare si è cercato di concludere l'attività di educazione alla prevenzione nelle classi che avevano già avuto l'intervento teorico l'anno precedente.

Scuola	Classi
Istituto Psicopedagogico (Suore Sacramentine)	1
Liceo Scientifico Lussana	2
Liceo Mascheroni	3
Liceo Artistico	10

### **Manifestazioni pubbliche in piazza (prevenzione primaria e secondaria)**

#### **Giornate del Cuore 2010**

La manifestazione denominata "**Giornate del Cuore 2010**" si è regolarmente svolta nelle giornate 2 e 3 ottobre. Lo stand, in collaborazione con la Croce Rossa Italiana, è stato allestito in Piazza Matteotti dalle ore 9.00 alle ore 19.00 .

L'opera di sensibilizzazione alla prevenzione delle malattie cardiovascolari si è attuata con la distribuzione di materiale informativo e divulgativo e attraverso lo screening sulla popolazione della misurazione della pressione arteriosa, del tasso di colesterolo e del calcolo dell'indice di massa corporea. Ci si è avvalsi dell'aiuto delle Infermiere Volontarie della C.R.I. per i prelievi, mentre per la consulenza medica sono sempre stati presenti due cardiologi nostri associati. Tutte le prestazioni sono state erogate in forma gratuita. Nel corso della manifestazione si è svolta la consueta raccolta fondi in forma di libera offerta per l'attuazione delle attività istituzionali dell'associazione.

Attività di screening in collaborazione con C.R.I	2-3 ottobre	Misurazione della pressione arteriosa, del colesterolo e del B.M.I (indice di massa corporea), distribuzione di opuscoli informativi. Eventuale colloquio con un Medico per una valutazione dei risultati dei test e calcolo del rischio cardiovascolare.
Biciclettata del Cuore	3 ottobre	Percorso di km 13 attraverso i parchi di Bergamo ovest con la partecipazione di 37 persone e l'accompagnamento di 2 Vigili Urbani

Hanno aderito all'iniziativa di screening di misurazione della pressione arteriosa e del tasso di colesterolo **402** persone.

### **Attività di Sostegno Psicologico alle persone degenti in Cardiologia (prevenzione secondaria)**

I soci volontari in ospedale di Cuore Batticuore visitano in ospedale le persone colpite da cardiopatie con lo scopo di dimostrare direttamente con la propria testimonianza di ex- ammalati, che dopo la malattia di cuore si può riprendere una vita sociale, affettiva e lavorativa assolutamente normale e gratificante.

I colloqui, della durata di 1 o 2 ore, avvengono in una saletta riservata, a volte alla presenza anche di parenti degli ammalati. Contestualmente i volontari fanno conoscere l'Associazione, i suoi scopi e le sue attività. Il materiale distribuito è sempre molto apprezzato.

<b>Visite agli ammalati ricoverati nel Reparto di Cardiologia e cardiocirurgia OO.RR. di Bergamo nel 2010</b>	
N. Soci volontari addetti alle visite	19
Modalità	2 soci volontari il martedì pomeriggio
N. visite programmate	42

<b>Visite agli ammalati ricoverati nel Reparto di Riabilitazione Cardiologica dell'Ospedale Bolognini di Seriate</b>	
N. Soci volontari addetti alle visite	1
Modalità	1 socia volontaria il mercoledì mattina dopo la seduta con la Psicologa
N. visite programmate	29

Dal mese di ottobre 2010 è iniziata una nuova collaborazione tra Cuore Batticuore e il reparto di Riabilitazione Cardiologica dell'ospedale Bolognini di Seriate.

La collaborazione consiste in un incontro settimanale della durata di un'ora circa durante il quale un nostro medico illustra agli ammalati degenti nel reparto le cause e il significato della malattia di cuore che li ha condotti al ricovero.

L'iniziativa è nata dal fatto che, in molti casi, gli ammalati vengono sottoposti a terapie importanti e, quando escono dall'ospedale, non sanno nulla della propria malattia né di cosa è stato loro fatto.

Gli ammalati sembrano apprezzare questo colloquio, soprattutto perché tenuto da un medico "senza camice bianco" al quale possono rivolgere numerose domande alle quali viene data una chiara e comprensiva risposta

### **Attività di Finanziamento della Ricerca (prevenzione primaria e secondaria)**

#### **CONVEGNO " CUORE E PSICHE: battiti ed emozioni" Aprile 2010**

Nel 2007 Cuore Batticuore istituì una Borsa di Studio presso le U.S.S.D. di Psicologia e di cardiologia degli OO.RR di Bergamo per una ricerca con lo scopo di valutare gli esiti a breve – medio termine dei trattamenti riabilitativi e di supporto sociale nei soggetti colpiti da evento coronario.

I risultati emersi da questa ricerca sono stati resi noti attraverso un convegno pubblico. Il convegno organizzato da Cuore Batticuore, dagli Ospedali Riuniti di Bergamo, dall'Università di Bergamo e dall'associazione L'orizzonte di Lorenzo, si è svolto il giorno 23 aprile nell'aula Magna dell'Università degli Studi in piazzale S. Agostino .

Il programma del convegno ha previsto gli **interventi di 16 specialisti tra relatori e moderatori** del dibattito, anche l'affluenza del pubblico è stata notevole a conforto della validità dell'iniziativa.

### **Borsa di Studio All'U.O. di Riabilitazione Cardiologica dell'Ospedale Bolognini di Seriate**

Continua l'intervento psicologico del Dottor Villa presso U.O. di Cardiologia Riabilitativa per il perseguimento dei seguenti obiettivi:

- Effettuare una prevenzione secondaria delle cardiopatie attraverso l'informazione sanitaria;
- Migliorare la qualità di vita attraverso la ripresa dell'attività lavorativa, sociale e sessuale a seguito di un evento cardiaco;
- Ridurre la possibilità di recidiva e contenere le conseguenze negative della patologia;
- Fornire supporto psicologico rispetto ad eventuali vissuti di disagio psicologico;
- Monitorare i fattori di rischio e favorire un cambiamento degli stili di vita nocivi.

Da un punto di vista operativo lo psicologo clinico e psicoterapeuta all'interno del reparto si occupa della conduzione di colloqui individuali e di interventi psicoeducativi e psicoterapici di gruppo. Nel corso del 2010 sono stati effettuati 90 colloqui individuali con 82 pazienti, sono stati condotti 80 incontri di gruppo per il rilassamento muscolare, con un totale di 360 pazienti partecipanti. Rispetto all'anno precedente è stato possibile mettere a disposizione dei degenti dei supporti audio (CD) con la registrazione degli step che costituiscono la tecnica di rilassamento muscolare di Jacobson con le stesse modalità dell'intervento condotto in reparto.

Nell'ambito del colloquio individuale, quando si è presentata l'opportunità clinica, si sono fornite ai pazienti le informazioni riguardanti le attività dell'associazione al fine di creare i presupposti per una continuità temporale e motivazionale del processo di riabilitazione.

Valutati le modalità di intervento, il gradimento espresso e il buon clima di collaborazione instaurato con il personale del reparto, il Consiglio Direttivo ha deliberato di prorogare l'assegnazione della Borsa di studio del valore di 6.000 € per l'anno 2011.

### **Finanziamento della Ricerca a mezzo CONACUORE da destinare al Fondo Pricard.**

Da 6 anni l'Associazione effettua **l'Operazione Noci Salvacuore**, che nel 2010 si è svolta nei giorni 6 e 7 novembre. Sono stati allestiti 2 stand, all'inizio di Via XX Settembre ed in Città Alta (Piazza Vecchia ), per la distribuzione - a fronte di un'oblazione di euro 5,00 - di un sacchetto di noci unitamente al materiale informativo messo a disposizione dall'associazione.

**Sono stati raccolti 5.626 euro**, di cui:

- **3.750 euro** versati a CONACUORE sono stati destinati a coprire i costi (€ 1.800) e alla ricerca scientifica Fondo Pricard ( euro 1.950 )

- **1.876 euro** sono stati destinati alle attività istituzionali dell'Associazione.

## Cartella clinica informatizzata

(prevenzione secondaria)

Nel 2010 l'attività di compilazione della cartella clinica cardiologica è continuata regolarmente. Con l'ausilio di un medico, in presenza dell'ammalato interessato, avviene il passaggio dei dati dalla cartelletta cartacea alla pen drive grazie al programma informatico messo a disposizione dei soci. La **“sintesi clinicocardiologica”** evita così di portare con sé la voluminosa documentazione cartacea prodotta durante i ricoveri e le successive visite di controllo.

Nel 2010 sono stati realizzate **18 nuove** cartelle cliniche informatizzate e **10 aggiornamenti**.

## Ambulatorio di Prevenzione don Orione.

(prevenzione secondaria)

Il servizio è stato organizzato per i soci che hanno avuto una malattia di cuore e che desiderano essere sottoposti periodicamente ad una visita di controllo possibilmente con lo stesso medico di riferimento.

La visita comprende anche un elettrocardiogramma e il rilascio della relativa documentazione.

La prestazione si attua in forma privatistica ad un costo contenuto ( 50 €), nessuna quota viene devoluta a favore dell'Associazione stessa.

Nel corso del 2010 hanno usufruito del servizio 59 soci.

## Attività Motorie

(prevenzione primaria e secondaria)

**L'attività motoria regolare ha effetti benefici sia come fattore di prevenzione delle malattie cardiovascolari sia come mezzo riabilitativo per coloro che hanno sofferto di malattie di cuore.**

Per questi motivi Cuore Batticuore organizza un programma articolato di attività motorie; esse sono tutte svolte in gruppo e ciò incentiva le persone a dare **continuità** all'impegno, favorisce momenti di **aggregazione** durante i quali nascono amicizie e **relazioni positive**, con ricadute psicologiche di indubbio valore.

Le iniziative organizzate dall'Associazione si svolgono durante tutto l'arco dell'anno, favorendo lo svolgimento di un'attività motoria regolare e continua.

Prospetto delle attività motorie svolte nel corso dell'anno												
	Gen	Feb	Mar	Apr	Mag	Giu	Lug	Ago	Set	Ott	Nov	Dic
Palestre	♥	♥	♥	♥	♥					♥	♥	♥
Presciistica	♥										♥	♥
Sci di Fondo	♥	♥	♥									
Cicloturismo			♥	♥	♥	♥	♥		♥	♥		
Escursionismo			♥	♥	♥	♥	♥		♥	♥		
NordicWalking			♥	♥	♥	♥			♥	♥	♥	♥

La partecipazione alle attività comporta l'adesione all'Associazione anche ai fini della copertura assicurativa in caso di incidenti e infortuni.

### Attività in palestra

- ❑ **Ginnastica riabilitativa:** è volta a favorire la riabilitazione fisica di coloro che hanno sofferto episodi cardiovascolari recenti o pregressi di particolare rilevanza; è adatta anche a soggetti che manifestano limitazioni nell'apparato osteo-articolare e muscolare. Fino al mese di giugno si è svolta nella palestra delle Figlie del Sacro Cuore, dal settembre 2010 si tiene presso la palestra Diaz.
- ❑ **Ginnastica preventiva e di mantenimento:** è volta a mantenere e consolidare la salute riacquistata così da permettere un totale reinserimento nella normalità della vita quotidiana e combattere la sedentarietà come una delle cause dell'insorgere del rischio cardiovascolare. In questo ambito si inserisce la “*ginnastica di mantenimento*”. Viene tenuta da istruttori ISEF presso palestre delle scuole comunali Diaz, Scuri e Rosa.
- ❑ **Yoga:** viene tenuta da un istruttore ISEF nella palestra Diaz
- ❑ **Ginnastica presciistica:** dal dicembre 2010 viene tenuta da un istruttore ISEF presso la palestra Rosmini.

### Corsi realizzati nel periodo: ottobre2011 – giugno 2011

	Ginnastica preventiva e di mantenimento	Ginnastica riabilitativa	Yoga	Ginnastica presciistica
N. corsi	7	1	1	2
N. iscritti	195	17	14	
N. tot. lezioni	60	60	30	12
Periodicità	2 lezioni settimanali di 1h	2 lezioni settimanali di 1 h	1 lezione settimanale di 1 h	1 lezione settimanale di 1 h

### Sci di fondo

- ❑ **Corso di sci di fondo:** sono state effettuate 5 uscite di sabato con gruppi condotti da istruttori. La frequenza è stata buona con una media di 56 partecipanti alle uscite. I tre giorni di chiusura dell'attività che si sono svolti a Semogo in Valtellina hanno visto la partecipazione di 78 soci.
- ❑ **Settimane bianche e gite sulla neve:** sono proposte sia come **momento di aggregazione** e svago sia come attività motoria. Anche in queste occasioni è stata assicurata la presenza di un cardiologo. Le iniziative, sempre molto gradite e partecipate, hanno visto la presenza di 39 soci alla settimana bianca; alla gita sulla neve a Saint Berthèlemy hanno partecipato 31 persone

## **Escursioni in montagna**

Due soci responsabili dell'attività preparano il programma e verificano l'idoneità dei percorsi. Nelle giornate di sabato, con l'aiuto di alcuni collaboratori, accompagnano il gruppo degli escursionisti su itinerari adeguati alle caratteristiche dei partecipanti.

Nel 2010 sono state effettuate al sabato da aprile a ottobre 20 uscite, con una media di 26 partecipanti.

Alla escursione di 3 giorni sulle Dolomiti di Fanes (15-16-17 luglio) hanno partecipato 24 associati.

## **Cicloturismo**

Alcuni soci volontari preparano il programma e accompagnano nella giornata di sabato da aprile a ottobre, i ciclisti in percorsi adeguati all'allenamento dei partecipanti. Nel 2010 la media dei partecipanti si è stabilizzata intorno alle 10 unità per uscita.

La settimana cicloturistica lungo la Romantiche Strasse si è svolta dal 5 al 12 giugno con la partecipazione di 34 soci.

## **Nordic Walking (camminata "nordica" con i bastoncini)**

L'attività di Nordic Walking si inizia in primavera, si interrompe nel periodo estivo più caldo, riprende in settembre e si conclude in novembre. Il 2010 ha visto nuove adesioni di soci che hanno partecipato con buona continuità il giovedì pomeriggio con ritrovo allo stadio- curva sud. I percorsi individuati sono: la ciclabile delle Mura, il parco di Sombreno, Città Alta.

La media dei partecipanti è stata di 14 persone su un tempo medio della camminata di due ore

## **Attività Turistico-Ricreative e Culturali**

### **(prevenzione primaria e secondaria)**

Nel corso del 2010 si sono effettuate le iniziative programmate: i due soggiorni marini in giugno (Turchia) e in settembre (Basilicata), il viaggio a Londra in ottobre.

Anche per l'anno 2011 la commissione incaricata ha programmato due soggiorni marini in giugno (Puglia) e in settembre (Spagna), il viaggio a Praga in maggio. L'agenzia di riferimento praticherà le condizioni concordate esclusivamente per i soci.

Nel dicembre 2010 si è effettuata una gita ricreativo-culturale nelle città di Merano e Bolzano.

## **Festa del Volontario 200 - 8° edizione**

### **(prevenzione primaria)**

Cuore Batticuore ha partecipato alla Festa del Volontario promossa dal Centro Servizi Bottega del Volontariato di Bergamo che si è svolta domenica 6 giugno in Piazza Vecchia. L'iniziativa ha avuto anche quest'anno lo scopo di far conoscere e dialogare tra loro le varie associazioni, oltre a dare visibilità alle organizzazioni stesse e informare la popolazione sulle loro attività.

La nostra associazione ha condiviso lo stand con Cuore Solidale.

# **BILANCIO DI ESERCIZIO 2010**

**Stato Patrimoniale al 31 Dicembre 2010**

**Rendiconto Gestionale 2010**

**Rendiconto Finanziario “Giornate Del Cuore 2010”**

**Rendiconto Finanziario “Operazione Noci Salvacuore 2010”**

**Bilancio di Previsione Anno 2011**

**Nota Integrativa al Bilancio di Esercizio 2010**

**Relazione dei Revisori dei Conti al Bilancio del 31 Dicembre 2010**

**Stato Patrimoniale al 31 dicembre 2010**  
**Cuore Batticuore Onlus C.F. 01455670164**

ATTIVO			PASSIVO		
	2010	2009		2010	2009
<b>Immobilizzazioni</b>			<b>Patrimonio Netto</b>		
Immobilizzazioni immateriali	0	0	Fondo di dotazione dell'ente	24.732	23.289
Immobilizzazioni materiali	2.977	5.910	Recupero fondo progetti futuri	5.480	0
<b>Totale</b>	<b>2.977</b>	<b>5.910</b>	Avanzo (disavanzo) di gestione	-1.104	1.443
<b>Attivo circolante</b>			<b>Totale</b>	<b>29.108</b>	<b>24.732</b>
Crediti	1.793	6.041	<b>Fondi per rischi ed oneri</b>		
Disponibilità liquide	73.475	67.816	Accantonamento progetti futuri	12.000	25.009
<b>Totale</b>	<b>75.268</b>	<b>73.857</b>	<b>Totale</b>	<b>12.000</b>	<b>25.009</b>
<b>Ratei e risconti</b>			<b>Debiti</b>	<b>16.429</b>	<b>13.498</b>
	<b>4.732</b>	<b>419</b>	<b>Ratei risconti</b>	<b>25.440</b>	<b>16.947</b>
<b>Totale attivo</b>	<b>82.977</b>	<b>80.186</b>	<b>Totale passivo</b>	<b>82.977</b>	<b>80.186</b>

**Rendiconto Gestionale 2010**  
**Cuore Batticuore Onlus C.F. 01455670164**

ONERI			PROVENTI E RICAVI		
	2010	2009		2010	2009
<b>Oneri da attività tipiche</b>			<b>Proventi e ricavi da attività tipiche</b>		
Oneri per attività motorie	55.319	56.693	Da contributi attività motorie	56.761	69.735
Servizi	22.632	22.665	Da quote associative	21.005	20.781
Personale	8.464	4.878	<b>Totale</b>	<b>77.766</b>	<b>90.516</b>
Ammortamenti	2.934	2.934			
<b>Totale</b>	<b>89.349</b>	<b>87.170</b>	<b>Proventi da raccolta fondi</b>		
<b>Oneri per raccolta fondi</b>			Giornata del Cuore	2.383	2.730
Giornata del Cuore	2.476	2.476	Operazione Noci Salvacuore	5.626	5.105
Operazione Noci Salvacuore	3.750	3.761	<b>Totale</b>	<b>8.009</b>	<b>7.835</b>
<b>Totale</b>	<b>6.226</b>	<b>6.533</b>	<b>Proventi e ricavi da attività accessorie</b>		
<b>Oneri di attività accessorie</b>			Da oblazioni attività turistiche/culturali	4.056	0
Elargizioni e donazioni	360	16.900	Da oblazioni da privati e Enti	3.618	10.328
<b>Totale</b>	<b>360</b>	<b>16.900</b>	Altri proventi e ricavi	958	2.640
<b>Oneri finanziari</b>			<b>Totale</b>	<b>8.632</b>	<b>12.968</b>
Su rapporti bancari	254	298	<b>Proventi finanziari</b>		
<b>Totale</b>	<b>254</b>	<b>298</b>	Su rapporti bancari	678	1.025
<b>Totale oneri</b>	<b>96.189</b>	<b>110.901</b>	<b>Totale</b>	<b>678</b>	<b>1.025</b>
<b>Avanzo (disavanzo) di gestione</b>	<b>-1.104</b>	<b>1.443</b>	<b>Totale proventi</b>	<b>95.085</b>	<b>112.344</b>
<b>Totale a pareggio</b>	<b>95.085</b>	<b>112.344</b>	<b>Totale a pareggio</b>	<b>95.085</b>	<b>112.344</b>

**Rendiconto Finanziario**  
**Manifestazione “Giornate del Cuore 2010”**  
**Cuore Batticuore Onlus C.F. 01455670164**

Prospetto redatto ai sensi dell’art. 8 d. lgs 460/97

<b>ONERI</b>	<b>IMPORTI in EURO</b>	<b>PROVENTI</b>	<b>IMPORTI in EURO</b>
Contratto Enel	103,22	Oblazioni liberali da privati	1.383,47
Materiale sanitario	1.139,39	Contributo da Comune di Bergamo	1.000,00
Cancelleria, materiale pubblicitario	390,92	Contributo da Provincia di Bergamo	0
Contributo fv/ C.R.I.	800,00		
Tassa Suolo Pubblico Comune di Bergamo	42,10		
<b>TOTALE ONERI</b>	<b>2.475,63</b>		
Disavanzo	-92,16		
<b>TOTALE A PAREGGIO</b>	<b>2.383,47</b>	<b>TOTALE PROVENTI</b>	<b>2.383,47</b>

**Rendiconto Finanziario**  
**Manifestazione raccolta fondi “Operazione Noci Salvacuore 2010”**  
**Cuore Batticuore Onlus C.F. 01455670164**

Prospetto redatto ai sensi dell’art. 8 d. lgs 460/97

<b>ONERI</b>	<b>IMPORTI in €</b>	<b>PROVENTI</b>	<b>IMPORTI in €</b>
Approvvigionamento noci	1.800,00	Oblazioni liberali	5.626,00
Contributo a favore Fondo PRICARD	1.950,00		
<b>TOTALE ONERI</b>	<b>3.750,00</b>	<b>TOTALE PROVENTI</b>	<b>5.626,00</b>
Avanzo Manifestazione raccolta fondi “Operazione Noci Salvacuore 2010”	1.876,00		
<b>TOTALE A PAREGGIO</b>	<b>5.626,00</b>		

**Bilancio Di Previsione anno 2011**  
**Cuore Batticuore Onlus C.F. 01455670164**

ONERI		PROVENTI E RICAVI	
<b>Oneri da attività tipiche</b>		<b>Proventi e ricavi da attività tipiche</b>	
Oneri per attività motorie	56.000	Da contributi attività motorie	60.000
Servizi	20.000	Da quote associative	22.000
Personale	8.500	<b>Totale</b>	<b>82.000</b>
Ammortamenti	2.000	<b>Proventi da raccolta fondi</b>	
<b>Totale</b>	<b>86.500</b>	Giornata del Cuore	3.000
<b>Oneri per raccolta fondi</b>		Operazione Noci Salvacuore	6.000
Giornata del Cuore	2.500	<b>Totale</b>	<b>9.000</b>
Operazione Noci Salvacuore	4.000	<b>Proventi e ricavi da attività accessorie</b>	
<b>Totale</b>	<b>6.500</b>	Da oblazioni attività turistiche/culturali	3.000
<b>Oneri di attività accessorie</b>		Da oblazioni da privati e Enti	10.000
Elargizioni e donazioni	12.000	Altri proventi e ricavi	600
<b>Totale</b>	<b>12.000</b>	<b>Totale</b>	<b>13.600</b>
<b>Oneri finanziari</b>		<b>Proventi finanziari</b>	
Su rapporti bancari	200	Su rapporti bancari	600
<b>Totale</b>	<b>200</b>	<b>Totale</b>	<b>600</b>
<b>Totale oneri</b>	<b>105.200</b>	<b>Totale proventi</b>	<b>105.200</b>

## Nota Integrativa al Bilancio di Esercizio 2010

Cuore Batticuore Onlus C.F. 01455670164

Il Bilancio chiuso al 31/12/2010 che sottoponiamo al Vs. esame è stato redatto con il criterio di competenza e nel rispetto dei principi di chiarezza . E' costituito dallo Stato Patrimoniale, dal Rendiconto Gestionale e dalla presente Nota Integrativa, corredato, per una migliore informativa, dal rendiconto finanziario della Manifestazione “ Giornate del Cuore “, della Manifestazione “ Noci salvacuore “ e dal Bilancio di Previsione 2011.

Illustriamo di seguito le voci dello Stato patrimoniale e del Rendiconto Gestionale i cui valori sono stati arrotondati all'unità di euro.

### **ANALISI DELLE VOCI DI STATO PATRIMONIALE al 31/12/2010**

#### **ATTIVO :**

**IMMOBILIZZAZIONI MATERIALI:** pari ad euro 2.977 (5.910 nel 2009) è stato così determinato:

	<b>Costo</b>	<b>F:do ammortamento</b>	<b>Residuo</b>
Cespiti ante 31/12/04	16.877	16.877	0
Macchine elettroniche	9.780	9.278	502
Gazebo e arredi	7.682	5.207	2.475
<b>Totale</b>	<b>34.339</b>	<b>31.362</b>	<b>2.977</b>

di cui euro 2.934 quota ammortamento anno 2010.

#### **ATTIVO CIRCOLANTE :**

##### **Crediti**

I crediti dell'attivo circolante pari ad euro 1.793 (6.041 nel 2009) raggruppa le seguenti voci:

1. Crediti verso privati per euro 170 relativi a contribuzione vendita noci 2010 da incassare.
2. Credito verso Comune di BG pari ad euro 1.000 relativo al contributo deliberato e da erogare per le Giornate del Cuore 2010.
3. Interessi attivi maturati sui c/c bancario e postale di competenza esercizio 2010 per euro 226.
4. Cauzioni presso Enti pari ad euro 397, sono relativi alle cauzioni versate per l'utilizzo delle palestre G. Rosa , Diaz e Scuri

##### **Disponibilità liquide**

Costituiscono le disponibilità temporanee generate nell'ambiti della gestione di tesoreria e sono così ripartite:

<b>Liquidità</b>	<b>2010</b>	<b>2009</b>
Cassa	1.399	1.755
Banca c/c	39.243	43.467
Posta c/c	32.833	22.594
<b>Totale</b>	<b>73.475</b>	<b>67.816</b>

## **RATEI E RISCONTI**

L'ammontare è pari ad euro 4.732 (419 nel 2009) e sono relativi ad importi anticipati di competenza 2011. Assicurazione infortuni euro 2.019, affitto palestra Mozzo euro 709, canone Telecom euro 154 e acconto settimana bianca euro 1.850.

## **PASSIVO :**

### **PATRIMONIO NETTO**

Rappresenta il fondo patrimoniale a disposizione quale differenza tra le attività e le passività. Al 31/12/2010 ammonta a euro 29.108 (24.732 nel 2009).

### **FONDI PER RISCHI E ONERI**

**Fondo progetti futuri : così determinato**

<b>Saldo al 31/12/2009</b>	<b>25.009</b>
Utilizzo 2010	-7.529
Giro residuo progetti chiusi a capitale	-5.480
<b>Saldo al 31/12/2010</b>	<b>12.000</b>

L'utilizzo di euro 7.529 è determinato da : progetto psicologia euro 2.047, realizzazione CD per euro 1.812 e contributo pen-drive ,immagine e divulgazione soci per euro 3.670.

Il fondo di euro 12.000 è così ripartito:

- 1 Borsa di studio Psicologo Clinico Ospedale di Seriate per euro 6.000
- 2 Operazione "Mini Anne" presso le scuole Superiori per euro 6.000

## **DEBITI**

Al 31/12/2010 ammontano a euro 16.429 (13.498 nel 2009) e raggruppa le seguenti voci

1. verso CONACUORE per operazione Noci euro 3.750
2. verso gestione palestre dicembre 2010 da liquidare euro 1.010.
3. verso l'erario ed Enti Previdenziali euro 3.249
4. verso privati (personale) euro 2.993
5. verso fornitori euro 5.427

## RATEI E RISCOINTI

Ammontano ad euro 25.440 (16.947 nel 2009) e sono relativi ad incassi anticipati per attività riguardanti il 2011 così ripartiti:

Palestre (ginnastica)	12.885
Palestre (yoga)	750
Attività invernali (Sci fondo)	6.600
Tessere anno 2011	5.205
<b>Totale</b>	<b>25.440</b>

## ANALISI DELLE VOCI DEL RENDICONTO GESTIONALE

### ONERI

### ONERI DA ATTIVITA' TIPICHE

**Attività motorie:** è la somma degli oneri relativi alle prestazioni degli istruttori, all'affitto delle palestre, approvvigionamento attrezzi, pagamento ticket, trasporto ecc. ed così ripartito:

<i>Oneri</i>	<b>2010</b>	<b>2009</b>
Ginnastica e Yoga	23.145	18.544
Attività invernali Sci di Fondo	12.464	11.999
Cicloturismo	19.710	26.150
<b>Totale</b>	<b>55.319</b>	<b>56.693</b>

### Servizi

Ammontano ad euro 22.632 (22.665 nel 2009) e sono dettagliati nel prospetto seguente :

<b>Oneri per servizi</b>	<b>2010</b>
Stampa bilancio	864
Stampa tessere	735
Spese rappresentanza	645
Rimborso spese varie	688
Materiale di consumo	293
Manutenzione attrezzature	2.240
Cancelleria	1.394
Postali e telefoniche	1.961
Agende del Cuore del Cuore	2.839
Informazione	8.012
Assicurazione	2.019
Varie	942
<b>Totale</b>	<b>22.632</b>

## Personale

Pari ad euro 8.464 (4.878 nel 2009) sono retribuzioni e relativi contributi per il personale di segreteria. Il maggior importo è stato determinato dall'aumento del personale da 1 a 2 unità.

## Ammortamenti

Ammontano ad euro 2.934 (2.934 nel 2009), sono relativi alle immobilizzazioni materiali e sono stati calcolati con aliquote del 20% per le macchine elettroniche e del 15% per arredi e gazebo.

## ONERI PER RACCOLTA FONDI

Sono così determinati:

	<b>2010</b>	<b>2009</b>
Manifestazione Giornate del Cuore	2.476	2.772
Operazione Noci Salvacuore	3.750	3.761
<b>Totale</b>	<b>6.226</b>	<b>6.533</b>

Vedi prospetto allegato : Rendiconto finanziario “Manifestazione giornate del Cuore 2010” e rendiconto finanziario “ Operazione Noci Salvacuore” 2010

## ONERI DI ATTIVITA' ACCESSORIE

### Elargizioni e donazioni

Pari ad euro 360 ( 16.900 nel 2009) determinate da 260 euro a favore di CONACUORE e 100 euro a favore di FORUM ASSOCIAZIONI.

## ONERI FINANZIARI

Ammontano ad euro 254 ( 298 nel 2009) relativi a spese di conto corrente bancario e postale.

## PROVENTI E RICAVI

### PROVENTI E RICAVI DA ATTIVITA' TIPICHE

**Da contributi attività motorie:** è la somma dei contributi liberali versati dai soci in occasione della partecipazione alle diverse attività, ed è così ripartita:

	<b>2010</b>	<b>2009</b>
Ginnastica e Yoga	22.531	28.360
Attività invernali Sci di Fondo	13.830	13.955
Cicloturismo	20.400	27.420
<b>Totale</b>	<b>56.761</b>	<b>69.735</b>

## Da quote associative

Quote associative anno 2010 così ripartite:

	<b>2010</b>	<b>2009</b>
Rinnovo tessere	19.195	19.706
Nuovi soci	1.810	1.075
<b>Totale</b>	<b>21.005</b>	<b>20.781</b>

Il tesseramento si mantiene al livello dell'anno precedente.

## PROVENTI DA RACCOLTA FONDI

Sono così determinati:

	<b>2010</b>	<b>2009</b>
Manifestazione Giornate del Cuore	2.383	2.730
Operazione Noci Salvacuore	5.626	5.105
<b>Totale</b>	<b>8.009</b>	<b>7.835</b>

Vedi prospetto allegato "Rendiconto finanziario manifestazione "Operazione Noci Salvacuore"2010 e rendiconto finanziario "Giornate del Cuore 2010".

## PROVENTI E RICAVI DA ATTIVITA' ACCESSORIE

Così ripartiti:

	<b>2010</b>	<b>2009</b>
Da oblazioni attività turistico-culturali	4.056	0
Da oblazioni da privati e Enti	3.618	10.328
Altri proventi e ricavi	958	2.640
<b>Totale</b>	<b>8.632</b>	<b>12.968</b>

**Oblazione 5 per mille** : si specifica che nel bilancio non vi è nessuna posta per l'oblazione relativa all' anno 2009-2010. Quanto sopra perché solo da pochi giorni è stato comunicato l'importo di nostro diritto per l'anno 2009 per euro 7.834 per un numero di 148 contribuenti. Si ritiene pertanto l'utilizzo del criterio di cassa.

## PROVENTI FINANZIARI

Ammontano ad euro 678 (1.025 nel 2009) e sono la somma degli interessi maturati sui conti banca e posta al netto della ritenuta di acconto.

## **Relazione dei revisori dei Conti al bilancio del 31 dicembre 2010**

**Cuore Batticuore Onlus C.F. 01455670164**

All'Assemblea dell'Associazione CUORE BATTICUORE ONLUS

Nel corso dell'esercizio chiuso al 31 dicembre 2010 la nostra attività è stata ispirata alle norme di comportamento contenute nel documento "Il controllo indipendente negli enti non profit e il contributo professionale del dottore commercialista e dell'esperto contabile" raccomandate dal Consiglio Nazionale dei Dottori Commercialisti e degli Esperti Contabili.

In particolare:

- Abbiamo vigilato sull'osservanza della legge, dell'atto costitutivo e dello statuto nonché sul rispetto dei principi di corretta amministrazione e funzionamento dell'ente.
- Abbiamo partecipato alle adunanze del Consiglio di Amministrazione, svoltesi nel rispetto delle norme statutarie, legislative e regolamentari che ne disciplinano il funzionamento e per le quali possiamo assicurare che le azioni deliberate sono conformi alla legge ed allo statuto e non sono manifestamente imprudenti, azzardate, in potenziale conflitto di interesse o tali da compromettere l'integrità del patrimonio dell'associazione.
- Abbiamo acquisito conoscenza e vigilato sulle principali attività dell'ente, non rilevando in tal senso alcuna anomalia.
- Abbiamo valutato e vigilato sull'adeguatezza del sistema amministrativo e contabile, nonché sull'affidabilità di quest'ultimo a rappresentare correttamente i fatti di gestione, mediante l'ottenimento di informazioni dai responsabili delle funzioni, e dall'esame dei documenti dell'ente e a tale riguardo non abbiamo osservazioni particolari da riferire.
- Abbiamo verificato, in base a quanto previsto dal menzionato documento del CNDCEC, la rispondenza del bilancio ai fatti e alle informazioni di cui abbiamo avuto conoscenza a seguito dell'espletamento dei nostri doveri. La revisione è stata svolta al fine di acquisire ogni elemento necessario per accertare se il bilancio sia viziato da errori significativi e se risulti, nel suo complesso, attendibile. Si ritiene che il lavoro svolto fornisca una ragionevole base per l'espressione del nostro giudizio professionale.

A nostro parere, non vi sono elementi che possano far ritenere da quanto verificato che il bilancio non sia conforme alle norme che ne disciplinano i criteri di redazione. Riteniamo, pertanto, che il

bilancio rappresenti in modo veritiero e corretto la situazione patrimoniale e finanziaria ed il risultato economico dell'esercizio chiuso al 31 dicembre 2010.

Ciò considerato, proponiamo all'Assemblea di approvare il bilancio chiuso al 31.12.2010, così come redatto dal Consiglio direttivo.

Bergamo, 15.03.2011

L'organo di controllo

Cinzia Biasetti

Sergio Arnoldi

Mario Magri